



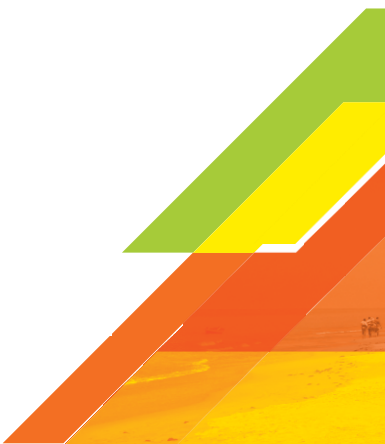
ABRHidro

Associação Brasileira de Recursos Hídricos



10854 – A PRODUÇÃO E DESENVOLVIMENTO NO CANAL DO SERTÃO ALAGOANO

Rafael Santos Carvalho
Camyla Ferrreira Moreno
Joyce Danielle de Araújo
Natallya Almeida Levino
Thiago Alberto da Silva Pereira
Vitor Bruno S. Pereira
Universidade Federal de Alagoas - UFAL



OBJETIVO

- Analisar os impactos iniciais da presença do Canal do Sertão na realidade dos produtores rurais que usufruem agora de sua água, fornecendo um panorama atual da situação.



METODOLOGIA

Pesquisa de campo exploratória

Município de Olho d'água do Casado- AL



Figura 1: Trecho concluído do Canal do Sertão Alagoano.

Município de Água Branca - AL



Figura 2: Entrevista em propriedade às margens do canal.



METODOLOGIA

Levantamento de dados

- Entrevistas em 44 propriedades no entorno do canal, entre dezembro de 2016 e julho de 2018.
- Relatórios da Secretaria de Infraestrutura do Estado de Alagoas (SEINFRA).



METODOLOGIA

Entrevistas com os produtores

- Quantificação de indivíduos residentes nas propriedades às margens do canal.
- Dados sobre forma de captação e destinação da água, áreas irrigadas, e custos estimados com a produção.



PRINCIPAIS RESULTADOS

Identificação do Usuário

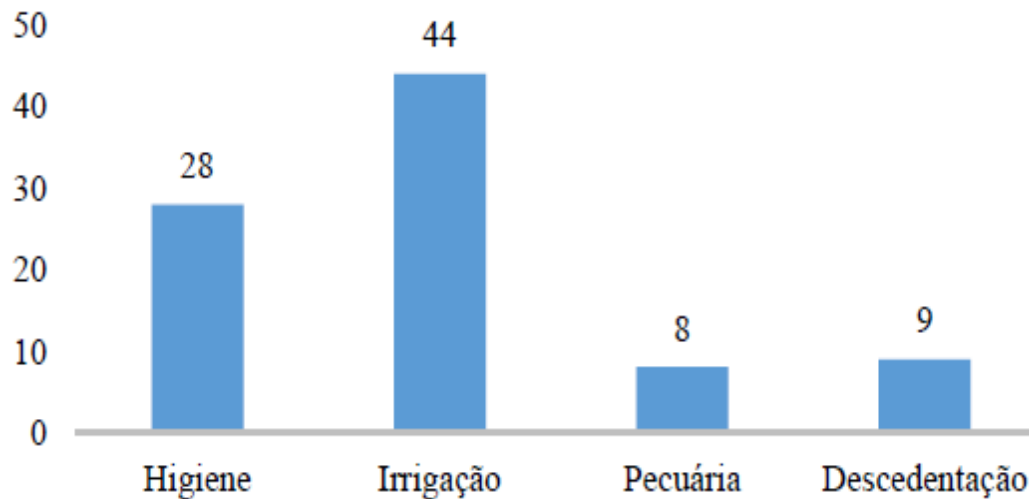


Figura 3: Finalidade da água captada.

PRINCIPAIS RESULTADOS

Identificação do Usuário

- Predominância de sistemas de abastecimento e distribuição por gravidade.
- Ausência de mecanismos de controle ou medição do gasto de água.



PRINCIPAIS RESULTADOS

Quanto à produção

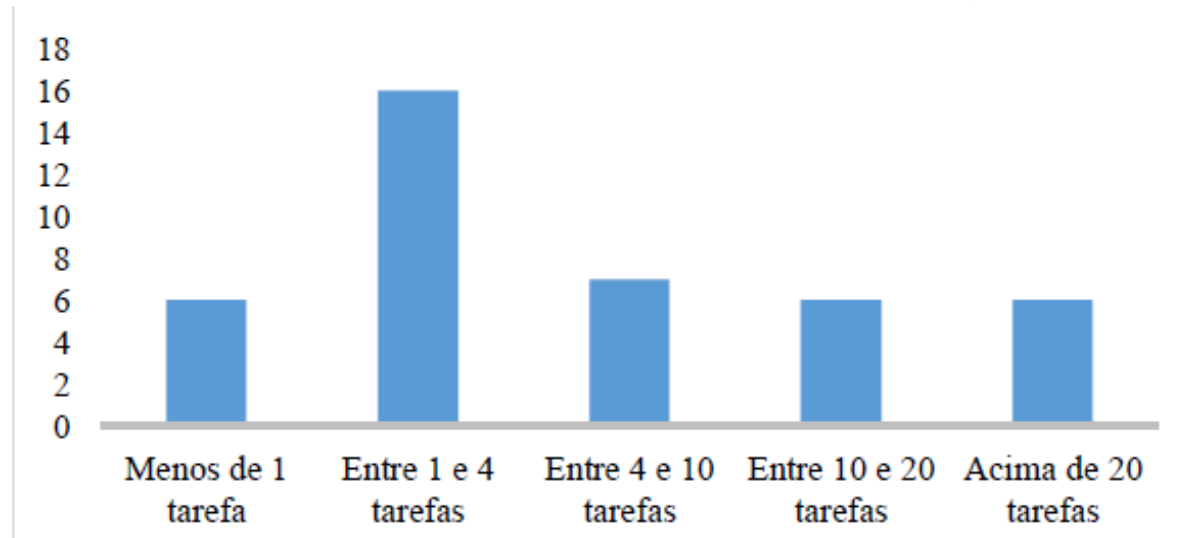


Figura 4: Área de plantio.

PRINCIPAIS RESULTADOS

Quanto à produção

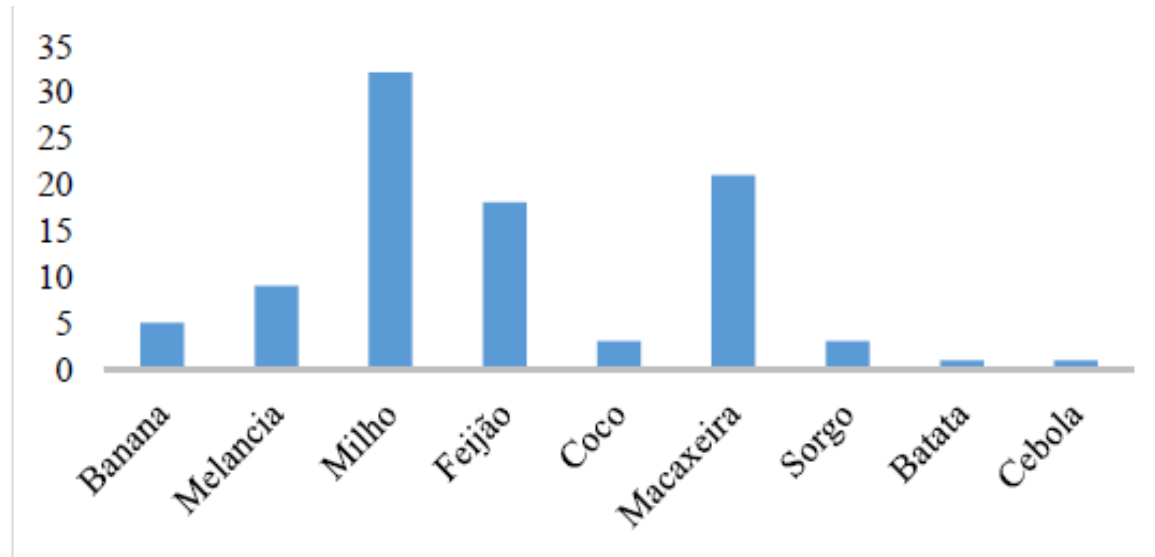


Figura 5: Principais culturas empregadas.

PRINCIPAIS RESULTADOS

Quanto à cobrança pelo uso da água

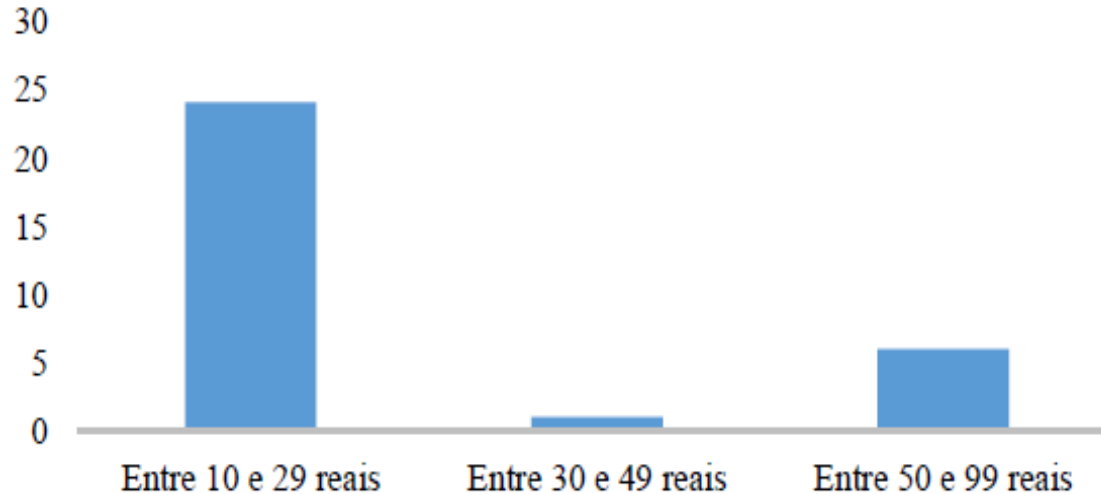


Figura 6: Posicionamento quanto à cobrança pela água.

PRINCIPAIS RESULTADOS

Grande maioria dos produtores mostrou-se favorável à instalação de hidrômetros.



Figura 7: Instalação de Hidrômetro para medição do consumo de água.

PRINCIPAIS CONCLUSÕES

- A ausência de incentivo e informação ainda inibe o desenvolvimento socioeconômico da região.
- A irrigação é o principal uso da água do canal pelos produtores, reforçando a relevância que a agricultura apresenta na economia da região.
- Com base nas áreas de plantio encontradas tem-se a caracterização majoritária de pequenos e médios produtores ao longo do canal.
- A implementação de políticas públicas para capacitação dos produtores é vital para a sustentabilidade do canal.

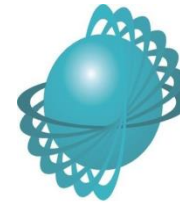
REFERÊNCIAS BIBLIOGRÁFICAS

- - FAIÃO, Daniel R. *Canal do Sertão Alagoano: O custo da água*. Universidade Federal de Alagoas, Centro de Tecnologia. Maceió, 2010.
- - VIEIRA, A. L. L; BARROS, T. T; PIMENTEL, I. M. C; FAIÃO, Daniel; PEDROSA, V. A. *A Futura oferta de água pelo Canal do Sertão Alagoano*. IX Simpósio de Recursos Hídricos do Nordeste. Salvador, 2008.
- - ALAGOAS, Secretaria do Estado do Planejamento, Gestão e Patrimônio. *Estudos sobre o Canal do Sertão*. 2017.
- - SEINFRA. *Canal do Sertão Alagoano*. Disponível em: <<http://www.infraestrutura.al.gov.br/sala-de-imprensa/noticias/obras-do-canal-do-sertao-avancam-pelo-semiarido-alagoano-1>> Acesso em 02 de Julho de 2018.

AGRADECIMENTOS



UNIVERSIDADE FEDERAL
DE ALAGOAS



FAPEAL

