



ITAIPU BINACIONAL
DIRETORIA DE COORDENAÇÃO E MEIO AMBIENTE
Energia com Responsabilidade Socioambiental

CULTIVANDO ÁGUA BOA

**XI Simpósio de Recursos
Hídricos do Nordeste**

João Pessoa, 28/11/2012



10 Anos CAB

Nosso Caminho

O Programa Cultivando Água Boa é um marco na história da gestão ambiental da Itaipu Binacional, que ampliou o conceito anterior de atendimento aos 16 municípios lindeiros ao reservatório da usina para formar parcerias e trabalhar com os 29 municípios que compõem a Bacia Hidrográfica do Paraná III.



ITAIPU – Concepção de trabalho

Até 2003

- ✓ **Proteção à Mata Ciliar do Reservatório**
- ✓ **Cuidados com fauna e flora dentro do contexto dos Refúgios**
- ✓ **Trabalhar com Educação Ambiental a partir do Ecomuseu**
- ✓ **Trabalhar com municípios limdeiros**

GESTÃO AMBIENTAL

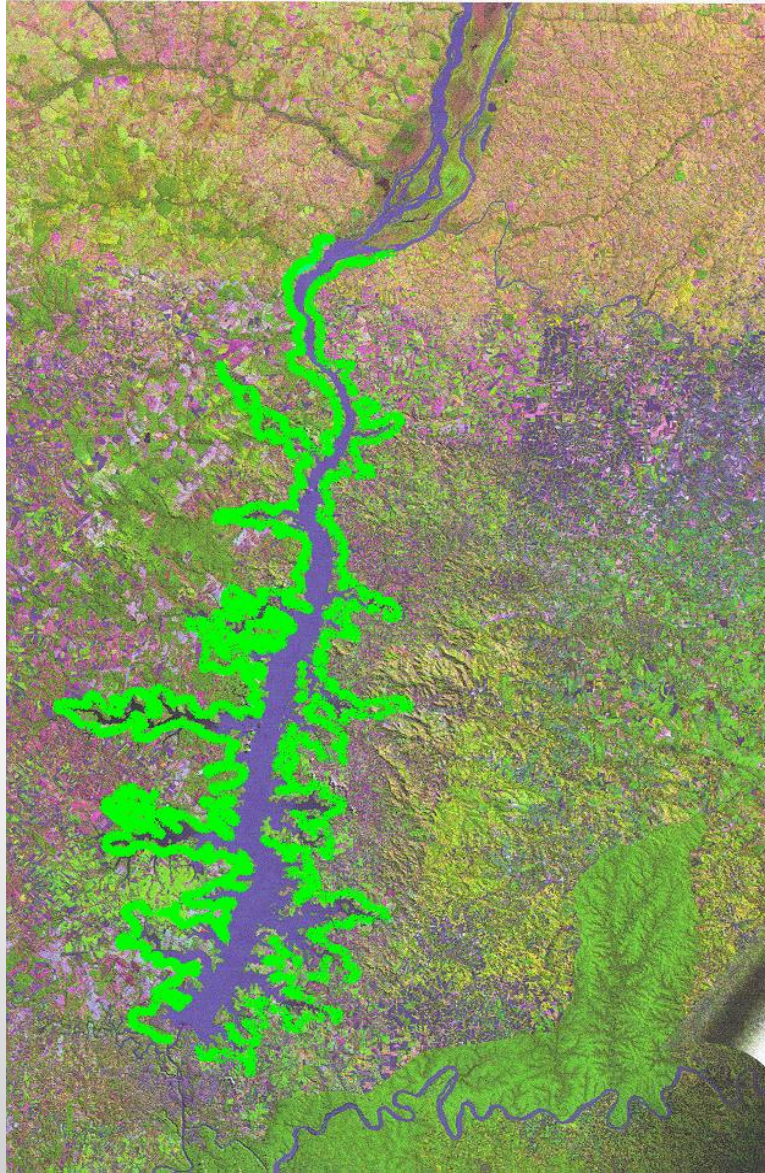
- ✓ Desde 1973 a Itaipu já dispunha de estudos e medidas para correção e conservação ambiental
- ✓ 1975 - formulação do “Plano Básico para Conservação do Meio Ambiente” com o objetivo de mitigar o impacto decorrente da formação do reservatório

Formação da faixa de proteção do reservatório

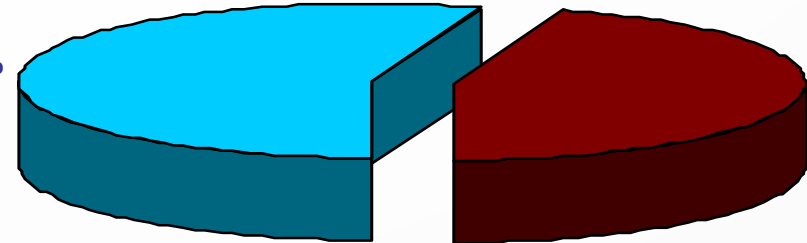
A recomposição da mata nativa às margens do reservatório foi executada com base em um levantamento feito nas florestas remanescentes na região do Rio Paraná. Do trabalho nasceu o projeto Gralha Azul, que fixou as metas do programa de reflorestamento.



Faixa de Proteção e Áreas Protegidas



57,0%



43,0%

■ **Área do Reservatório - 1.350 km²**

■ **Área seca - 100.732 ha**

Além de servir de suporte para a fauna e flora regionais, a faixa de proteção do reservatório reduz a erosão, o assoreamento e a poluição do lago, pois se torna uma barreira contra as enxurradas e o vento. A largura média é de 217 metros, e a extensão alcança os 2,9 mil km.

GESTÃO AMBIENTAL

- ✓ 1982 - elaboração do “Plano Diretor da Área do Reservatório”, regulando os seus usos múltiplos. Início da operação ambiental "Mymba Kuera" (do tupi-guarani: “Pega Bicho”)

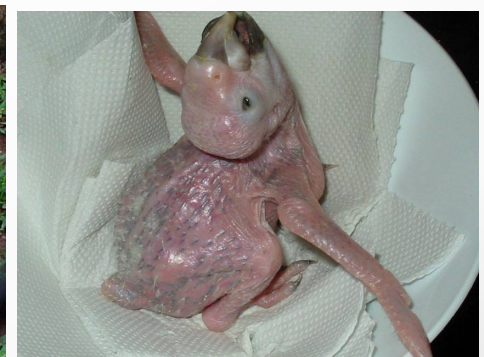


- ✓ mais de 200 pessoas envolvidas
- ✓ mais de 29 mil animais da região resgatados

Criação do Refúgio Biológico

Criado para abrigar os animais recolhidos da operação Mymba-kuera.

Hoje é reconhecido como centro de excelência em reprodução,
conservação e manejo de animais silvestres.



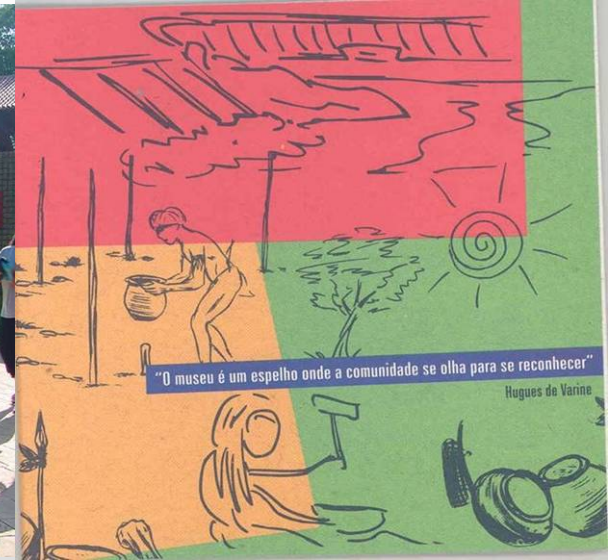
ECOMUSEU de ITAIPU

HISTÓRICO

1975 - proposta MUSEU DE ITAIPU - Plano Básico para a Conservação do Meio Ambiente - mitigação de impacto

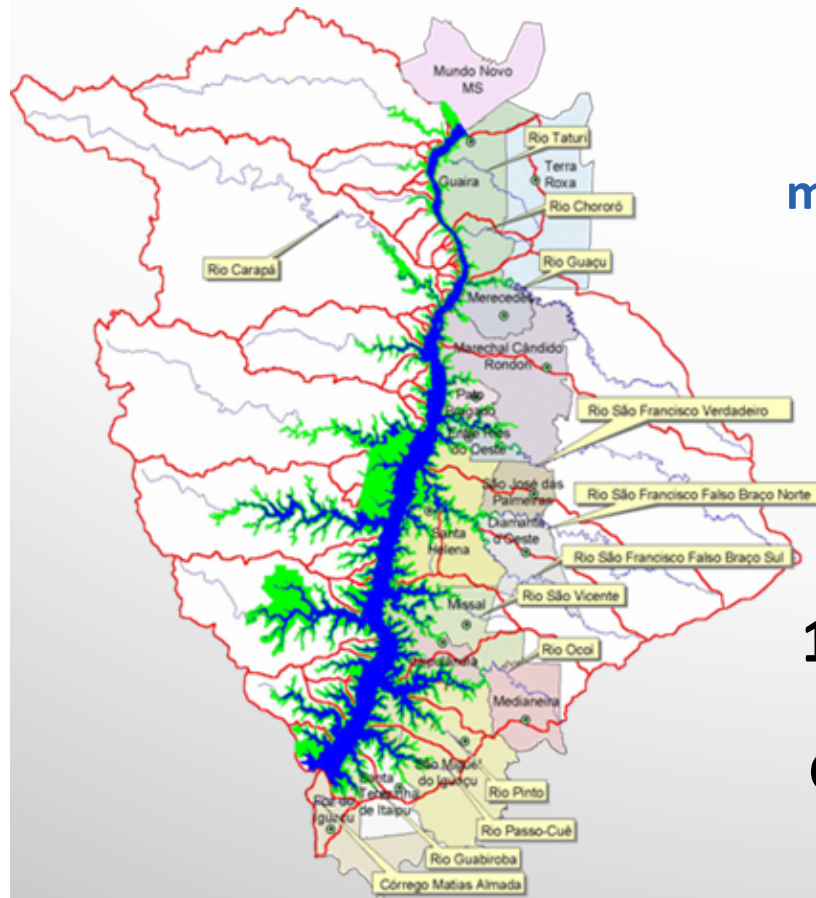
1987 - criação ECOMUSEU DE ITAIPU - Fundação MUDES/ MOUSEION - Centro de Estudos Museológicos e de Ciências do Homem – Centro de Educação Ambiental

2002 - Revitalização - tema gerador – técnica



2000 - Plano Diretor de Gestão Ambiental

Questões ambientais, fatores de desenvolvimento socioeconômico e co-responsabilização com os municípios lindeiros da manutenção da qualidade da água para o seus usos múltiplos.



Atividades realizadas principalmente com os municípios e moradores de interlocução com APP

- ✓ Combate a incêndios
- ✓ Controle de formigas
- ✓ Reflorestamento

16 Municípios Lindeiros
Gestão Socioambiental



ITAIPU – Concepção de trabalho

A partir de 2003

**VISÃO SISTÊMICA DE GESTÃO
SOCIOAMBIENTAL COM FOCO
NA SUSTENTABILIDADE**



Itaipu e seu compromisso com a sociedade e a vida no planeta


Planejamento Estratégico - MISSÃO

Anterior

Aproveitamento hidráulico dos recursos hídricos do Rio Paraná, pertencentes em condomínio aos dois países, desde e inclusive o Salto Grande de Sete Quedas, ou Salto de Guaira, até a foz do Rio Iguaçu

Gerar energia elétrica de qualidade, com responsabilidade social e ambiental, impulsionando o desenvolvimento econômico, turístico e tecnológico, sustentável, no Brasil e no Paraguai

Planejamento Estratégico
05.9.2003

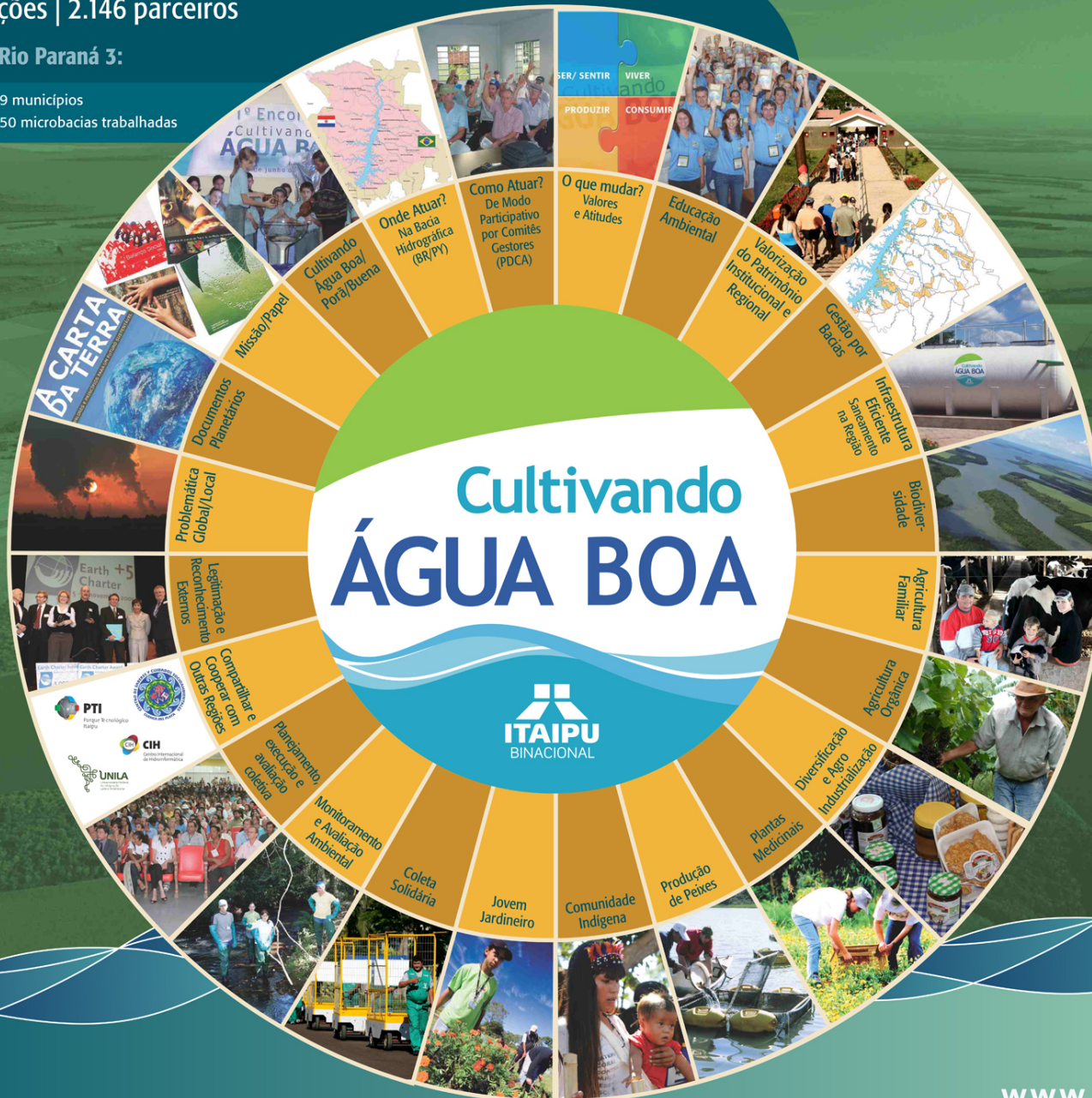


FOCO: responsabilidade social e ambiental, nova Ética do comportamento empresarial.

20 programas | 65 ações | 2.146 parceiros

Implantado na bacia do Rio Paraná 3:

- 8.000 km² de área
- 29 municípios
- 1 milhão de habitantes
- 150 microbacias trabalhadas



FUNDAMENTOS



Ética do Cuidado – quem ama cuida Carta da Terra - Princípios

- 1- Respeitar e cuidar da comunidade devida
- 2- Integridade ecológica
- 3- Justiça social e econômica
- 4- Democracia, não violência e paz

- Eco Rio 92
- Agenda 21
- Pacto Global
- Políticas Públicas do Governo Brasileiro
- Conferência Nacional de Meio Ambiente
- Plano Nacional de Recursos Hídricos

Metas do Milênio



A CARTA DA TERRA

VALORES E PRINCÍPIOS PARA UM FUTURO SUSTENTÁVEL

Cadernos de Educação Ambiental
Série Documentos Planetários
Volume 1



EDUCAÇÃO AMBIENTAL PARA SUSTENTABILIDADE

PRINCÍPIOS

1. Respeitar e cuidar da comunidade de vida
2. Integridade ecológica
3. Justiça social e econômica
4. Democracia, não-violência e paz

Documento síntese do avanço da Consciência Planetária



Contém os elementos básicos de Princípios e Valores para um Futuro Sustentável



“Estamos diante de um momento crítico na história da Terra, numa época em que a humanidade deve escolher o seu futuro...”



03 palestras com o teólogo Leonardo Boff
2000 professores/as



07 oficinas da Carta da Terra para
210 lideranças do CAB
65 Oficinas da Carta da Terra para
professores - **3000** participantes



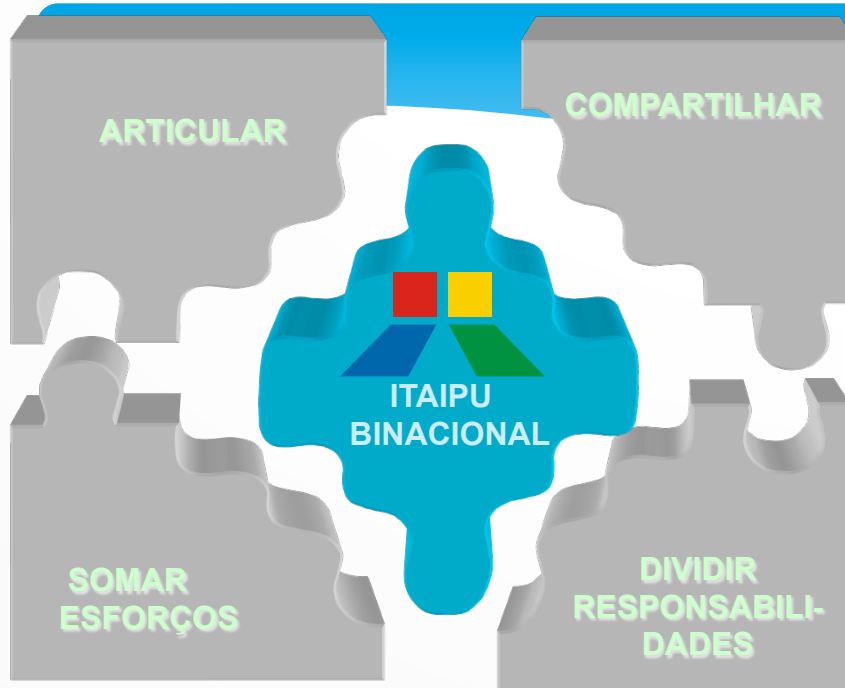
117 comunidades de aprendizagem
2905 pessoas envolvidas



OBJETIVOS DO CULTIVANDO ÁGUA BOA

- ✓ **Conexão global e ação local**
- ✓ **Recuperação de cada microbacia da Bacia do Paraná 3**
- ✓ **Gestão participativa - envolvimento dos atores sociais**
- ✓ **Apoio a segmentos socialmente vulneráveis e promoção da justiça social**
- ✓ **Construção da Cultura da Paz**
- ✓ **Construção da Cultura da Água**
- ✓ **Implantação da Ética do Cuidado**
- ✓ **Construção da Sustentabilidade**
- ✓ **Construção da Solidariedade entre as pessoas, e das mesmas com a natureza**
- ✓ **Busca do Novo Jeito de Ser/Sentir, Viver, Produzir e Consumir**

PARA CUMPRIR NOSSO PAPEL



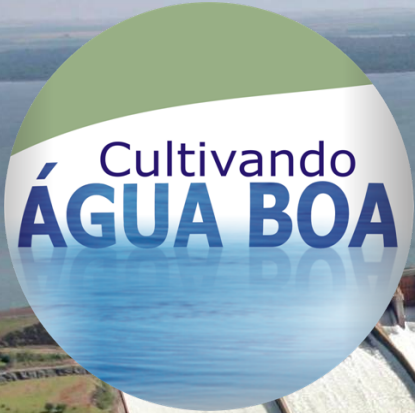
NOVO MODELO DE GESTÃO



A CONTRIBUIÇÃO DAS EMPRESAS

ITAIPU BINACIONAL

AÇÕES AMBIENTAIS - CASE CULTIVANDO ÁGUA BOA



Complexo turístico



MISSÃO AMPLIADA
RESPONSABILIDADE SOCIOAMBIENTAL
SUSTENTABILIDADE

Onde atuar - agir



Delimitar o território...
A região de influência...

A Bacia Hidrográfica como Unidade de Planejamento e Gestão



CONCEITO ANTERIOR
MUNICÍPIOS LINDEIROS

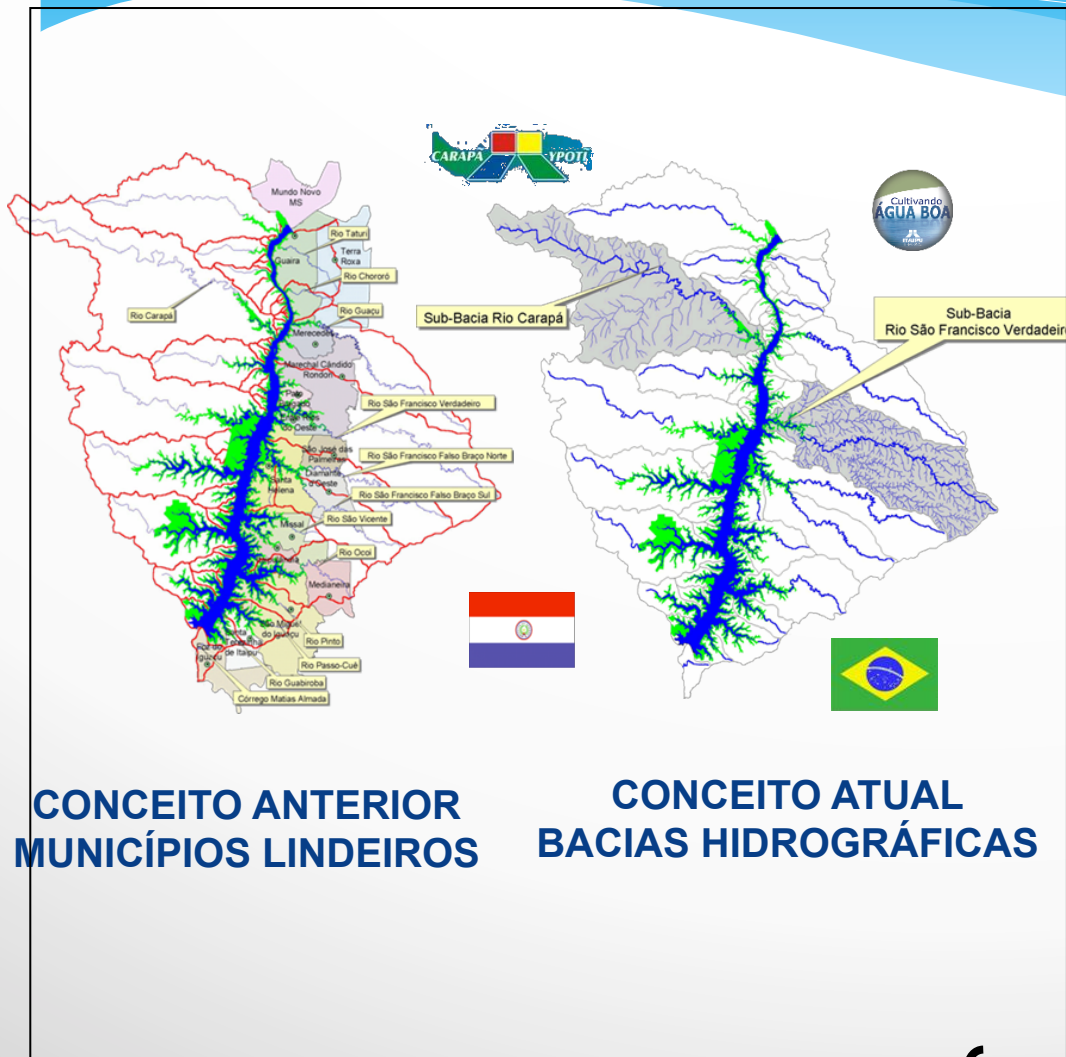
BACIA DO PARANÁ 3



CONCEITO ATUAL
BACIAS HIDROGRÁFICAS

1 MILHÃO DE HABITANTES
29 MUNICÍPIOS - 8.000 KM²

GESTÃO POR BACIA HIDROGRÁFICA



CONCEITO ANTERIOR
MUNICÍPIOS LINDEIROS

CONCEITO ATUAL
BACIAS HIDROGRÁFICAS

Atuação em
195 microbasias

BACIA DO PARANÁ 3

1 MILHÃO DE HABITANTES
29 MUNICÍPIOS

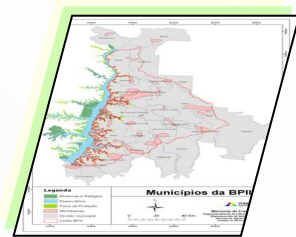
Como atuar - agir



**Planejamento, gestão, execução
e avaliação participativa.
Envolvimento de todos os
atores sociais.**

ETAPAS DE IMPLANTAÇÃO DO PROGRAMA

Em cada microbacia seguimos a mesma metodologia



Seleção da Microbacia



Sensibilização da Comunidade



Formação do Comitê Gestor



Oficinas do Futuro



Ajustes de Parcerias



Pactos das Águas



Assinatura dos Convênios



Resultados / Ações / Avaliações

EXEMPLO DE COMITÊ GESTOR EXTERNO



MONITORAMENTO
E
AVALIAÇÃO

METODOLOGIA
E
ESTRUTURAÇÃO

EDUC. AMBIENTAL
E
RESPONSABILIDADE
SOCIAL

Prefeituras Municipais
(Céu Azul e Matelândia)
IBAMA / EMATER
IAP / SEAB / ONG
CEFET E UNIVERSIDADES
COOPERATIVA LAR
MINISTÉRIO PÚBLICO
SINDICATO PATRONAL E RURAL
ADENAN / IMPRENSA
ASSOCIAÇÃO DE MORADORES
REPRES. BOVINOCULTURA
E AVICULTURA

INFORMAÇÃO
E
AVALIAÇÃO
TERRITORIAL

OBRAS
E
INFRA-ESTRUTURA

TECNOLOGIAS
E AÇÕES
AMBIENTAIS

CONSTITUIÇÃO LEGAL DOS COMITES GESTORES EXTERNOS DO PROGRAMA CAB

Exemplo - Comitê Gestor do CAB - Santa Helena - 47 instituições



DECRETO Nº 259/2009

Data: 27 de julho 2009

SUMULA: Nomeia Comitê Gestor do Programa Cultivando Água Boa no Município de Santa Helena.

A PREFEITA MUNICIPAL DE SANTA HELENA, ESTADO DO PARANÁ, NO USO DE SUAS ATRIBUIÇÕES LEGAIS, E DE ACORDO COM O PARÁGRAFO 2º DO ARTIGO 1º DA LEI MUNICIPAL Nº 1.862/2009, DE 14 DE JULHO DE 2009,

RESOLVE:

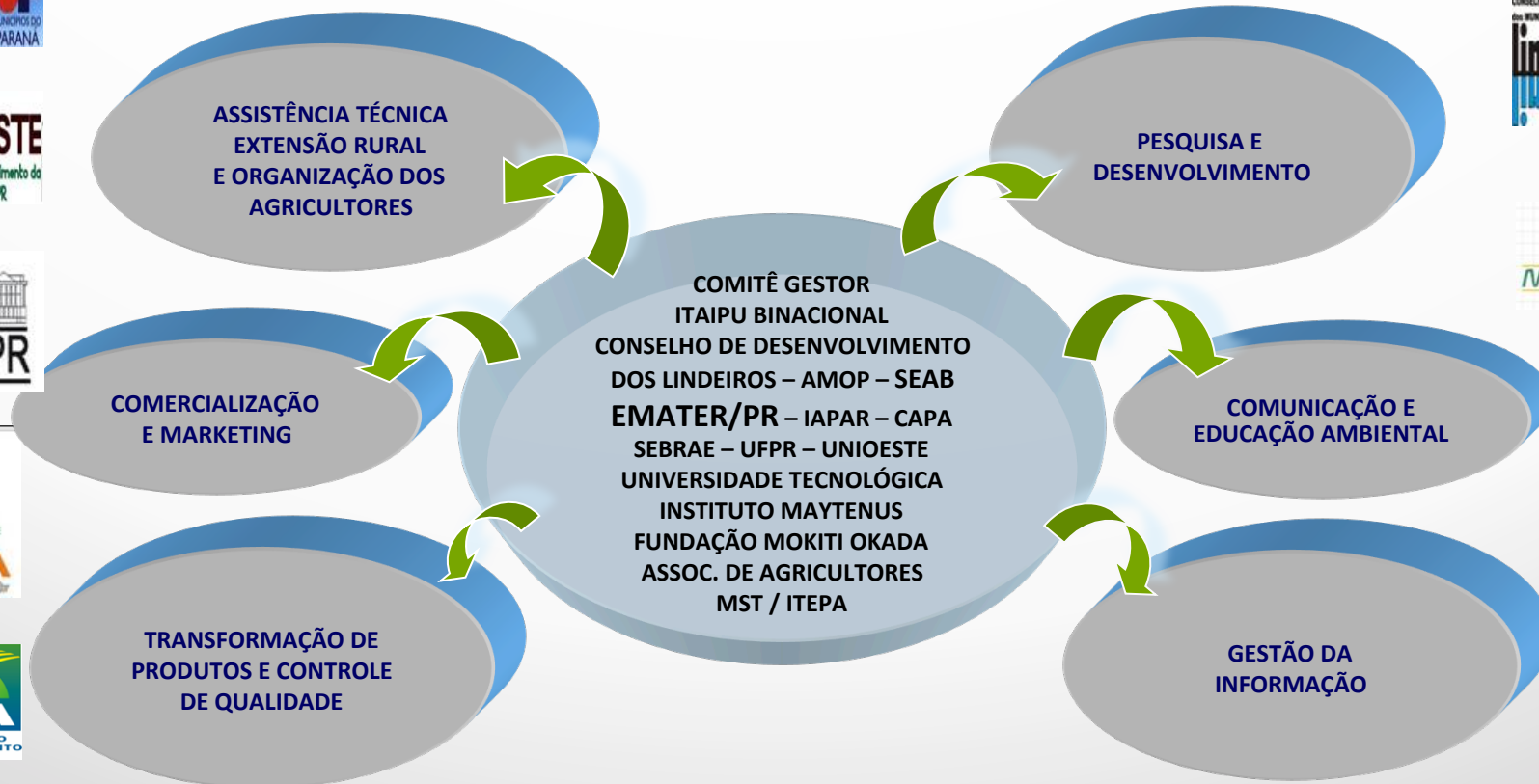
Art. 1º Nomear o Comitê Gestor Municipal do Programa Cultivando Água Boa – CAB, o qual será composto pelos membros titulares e respectivos suplentes, a saber:

- I-** **EDONI PRESTES PEDROSO** - como titular e **JOSÉ BARTH** - como suplente, representantes da Itaipu Binacional;
- II-** **JUCERLEI SOTORIVA** - como titular e **JANETE VIVAN ALMEIDA** - como suplente, representantes do Conselho de Desenvolvimento dos Municípios Lindeiros ao Lago de Itaipu;
- III-** **AILTON DE BRITO** - como titular e **LUCILEI BODANEZE ROSSASI** - como suplente, representantes do Núcleo Regional de Educação em Santa Helena;
- IV-** **MÁRCIO JOSÉ DOMINSKI** - como titular e **GENARO MOACIR PRATES** - como suplente, representantes da Rádio Grande Lago Ltda;
- V-** **FRANCIS RICARDO SCHLEY** - como titular e **ZELONI GRAPIGLIA** - como suplente, representantes do Jornal Costa Oeste;
- VI-** **EDU MARCOS DITZ** - como titular e **CRISTIANE GRAEF DITZ** - como suplente, representantes do Jornal Correio do Lago;
- VII-** **PADRE DANIEL ALVES DE CASTRO** - como titular e **PASTOR VALDOMIRO FIEDLER** - como suplente - representantes das instituições religiosas do Município;
- VIII-** **ROSELI MARIA KAPPES** - como titular e **ANGELA TERESINHA SCHREINER** - como suplente, representantes do Conselho Tutelar e do Adolescente de Santa Helena;
- IX-** **NELSON ANTÔNIO GIOTTO** - como titular e **ALCEU GATELLI** - como suplente, representantes da Associação Municipal dos Pequenos Agricultores de Santa Helena - AMPAS;



COMITES GESTORES TRANSVERSAIS

Agricultura Sustentável 60 instituições envolvidas





Gestão Participativa – O papel fundamental dos Comitês Gestores por município e transversais

Hoje são **38 comitês gestores**, mais de **2.146 organizações parceiras**, envolvendo diretamente mais de **40.000 pessoas**

“Oficinas do Futuro”

Metodologia – Paulo Freire



Instrumentos inovadores de sensibilização, planejamento das ações e integração por microbacia.

OFICINAS DO FUTURO

232 realizadas

Muro das Lamentações



Árvore da Esperança



Um Caminho Adiante



“Pacto das Águas”



**Instrumentos de integração e
comprometimento de toda
comunidade do município**

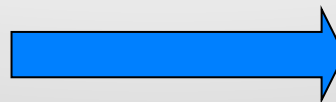
CARTA DO PACTO DAS ÁGUAS

AGENDA 21 DO PEDAÇO



Pacto para melhoria da qualidade de vida e das águas

52 Pactos



19.742
PARTICIPANTES



Mística da água



Mística do fogo

CARTA DA TERRA NOS PACTOS DAS ÁGUAS



Mística da terra



Mística do ar

PACTO DAS ÁGUAS

Mística da Água



ASSINATURA DA CARTA DO PACTO DAS ÁGUAS









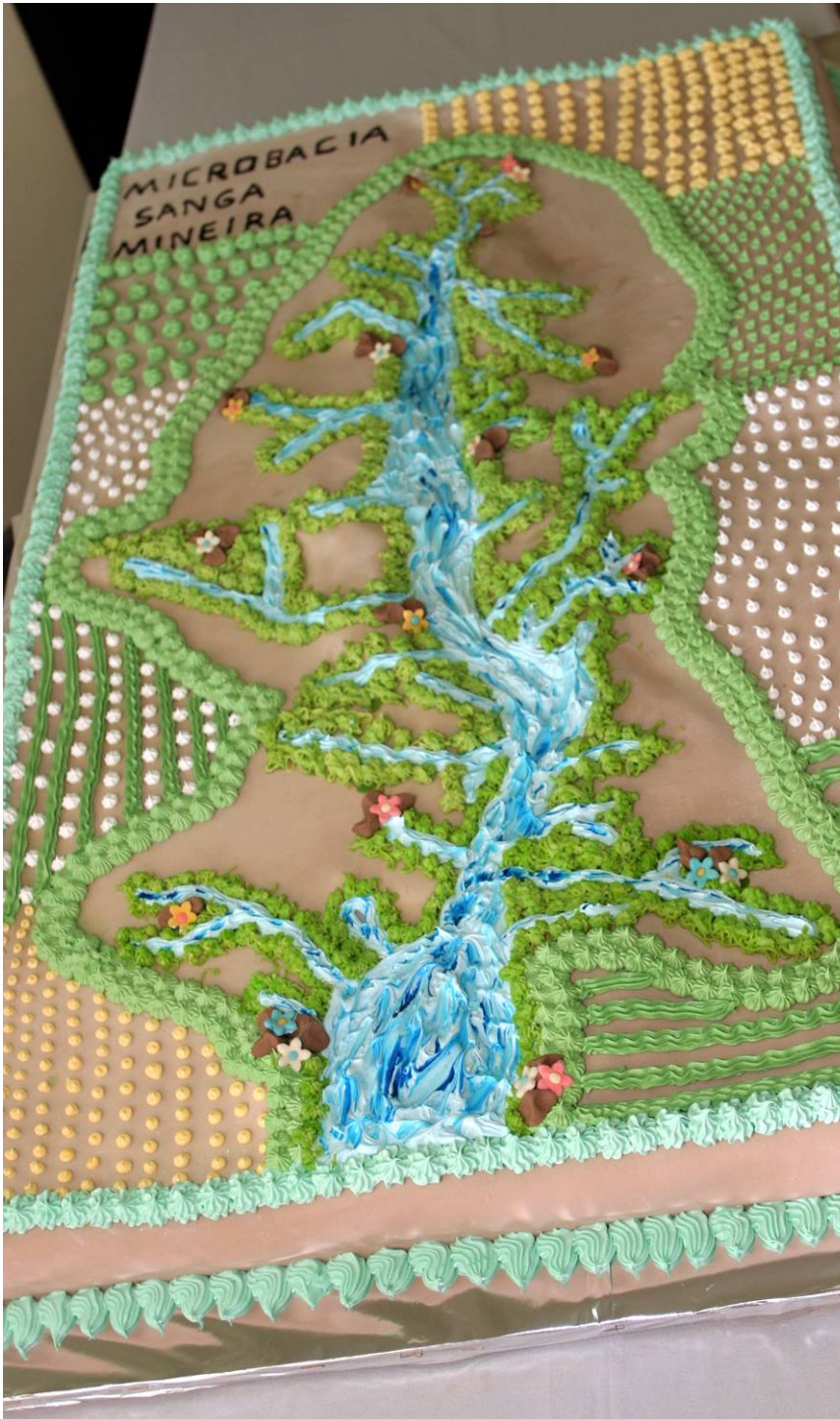


TORTA COMEMORATIVA FEITA PELA COMUNIDADE –

MICROBACIA







“Convênios, Contratos, Cooperações”



Instrumentos de Operacionalização das Ações

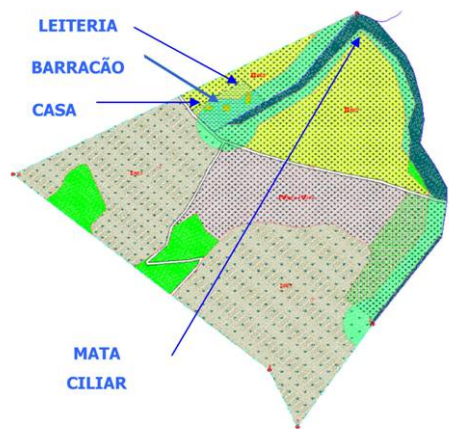
Execução corresponsável e compartilhada

67 Convênios formalizados

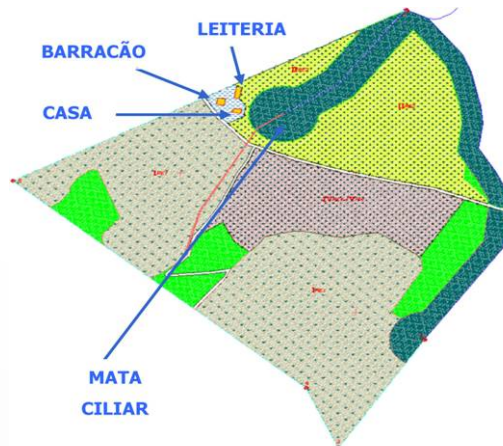




“Recuperação de microbacias – atividades conservacionistas”



DIAGNÓSTICO



PROJETO EXECUTIVO

7.433
Diagnósticos e projetos

GESTÃO POR BACIAS - AÇÕES INDIVIDUAIS

✓ Correção de passivos ambientais



80% { IES
 +
 Coordenação
 20% { Incubadas
 +
 CIH



INCUBADAS / PTI

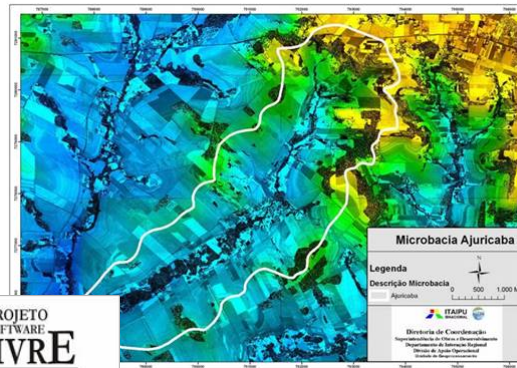
CONCEITO ASSESSORIA

PLANOTEC

ECOP

FUTURA

PALMARES



Diagnóstico
Final da
Microbacia



INSTITUIÇÕES DE ENSINO SUPERIOR

FUNTEF – MEDIANEIRA

FASUL – TOLEDO

PUC – TOLEDO

UNIOESTE – TOLEDO

UNIOESTE – MARECHAL CÂNDIDO RONDON

UNIOESTE – CASCAVEL

UDC – UNIÃO DINÂMICA CATARATAS

UNIAMÉRICA



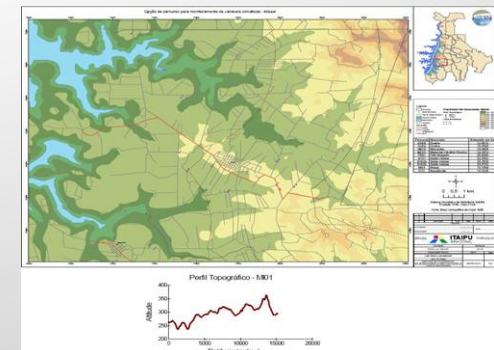
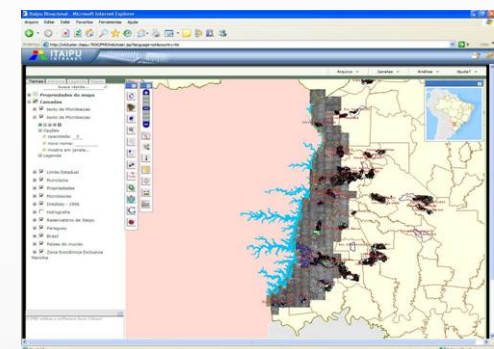
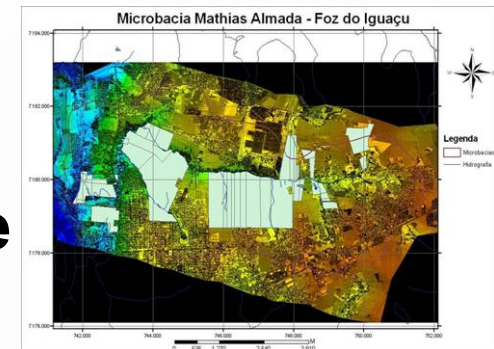
http://sgabh.itaipu.gov.br/porta1_sda/



GESTÃO DA INFORMAÇÃO TERRITORIAL

Subsidia a tomada de decisão para adequada evolução da gestão territorial e ambiental

Mantém, disponibiliza e evolui o acervo de informações cartográficas e geográficas da região de influência da Itaipu, com confiabilidade e integridade



**A ESTRATÉGIA DA MUDANÇA PERPASSA PELA MUDANÇA DAS INTITUIÇÕES LÍDERES
REGIONAIS - BUSCA DE PARCERIAS COM OS ATORES LOCAIS**

**ONGs – ALGUNS
EXEMPLOS**

MAYTENUS	FUNPEA
YANTEN	ADEOP
ACIENS	FUNIUNIVERSITÁRIA
SUSTENTEC	COLÔNIAS DE PESCADORES
CAPA	FUNDETEC
CAOPA	COOP. VEMSER
COFAMEL	BIOLABORE
ITEPA	CONSELHOS DO MUN.LINDEIROS
COAAFI	AMOP

Mesmo que seja necessário buscar por intervenções de profissionais de outras regiões, é preciso que se faça a incorporação do know-how para a região

Alinhamento com Políticas Públicas

Além dos investimentos feitos pela Itaipu Binacional,
foram utilizados recursos oriundos do Governo Federal.

Proveniente de	Valor	Ações	Instituições Executoras
MDA	R\$ 5.560.000,00	<ul style="list-style-type: none"> ➤ Rede de ATER ➤ Mecanismo de comercialização de Produtos Orgânicos ➤ Turismo Rural ➤ Promoção do desenvolvimento socioeconômico e de sustentabilidade ambiental ➤ ATER para PRONAF Sustentável 	<ul style="list-style-type: none"> ➤ CAOPA ➤ INSTITUTO MAYTENUS ➤ FUNPEA/UNIOESTE ➤ ADEOP
FIDA	R\$ 100.000,00	Arranjo produtivo de Plantas Medicinais	ACIENS
MMA	R\$ 900.000,00	<ul style="list-style-type: none"> ➤ “Ciranda das Águas” ➤ “Encontros e Caminhos III” 	Sec. Nacional de Rec. Hídricos Dep. de Educação Ambiental – IB
Sec. Especial		Desenvolvimento de projetos no	Superintendência de Meio

Em que atuamos



EM NOVOS MODOS DE:

- **SER/SENTIR**
 - **VIVER**
- **PRODUZIR e,**
- **CONSUMIR**

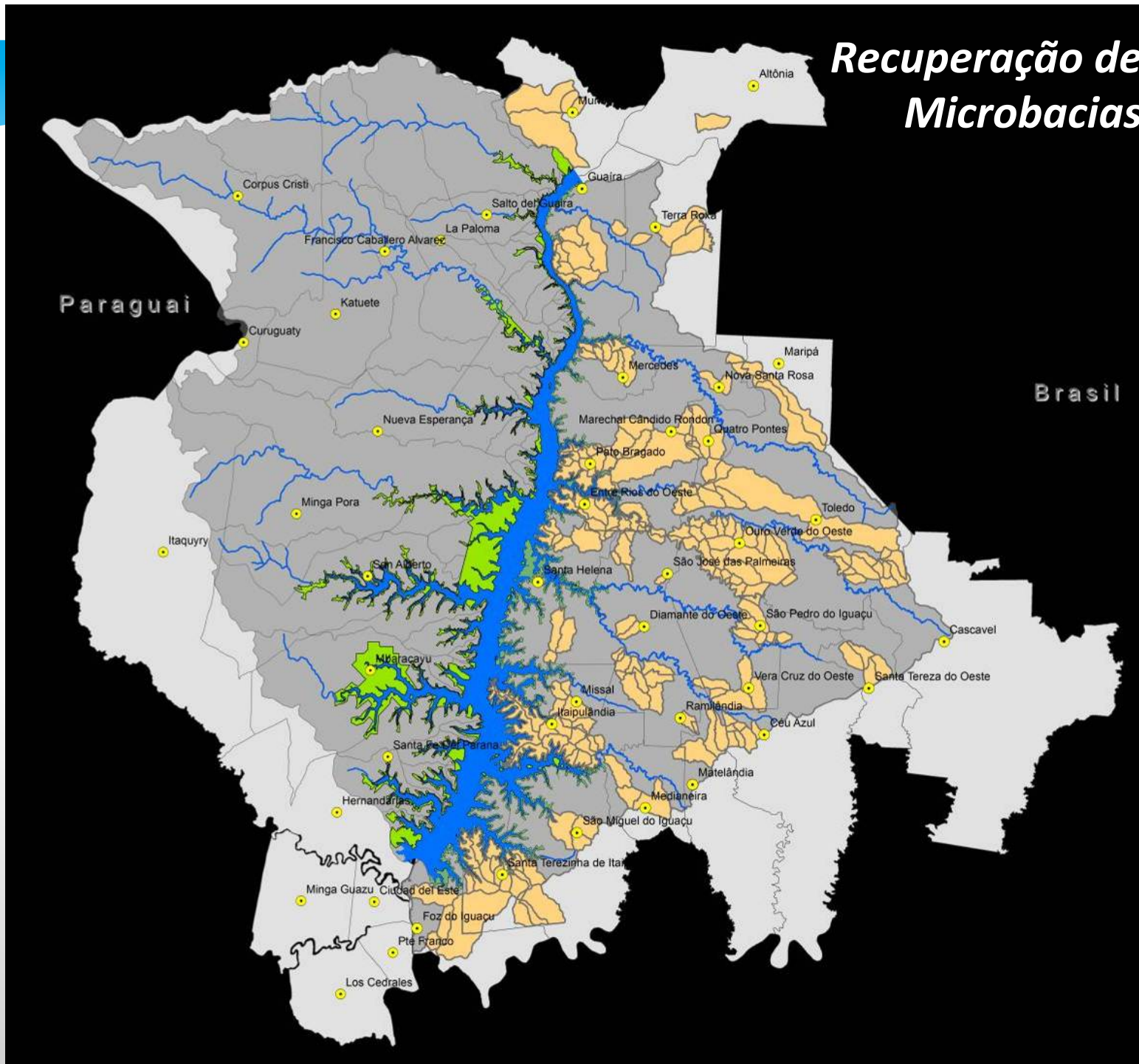


**Gestão por Bacias
Hidrográficas**
Ações coletivas



Recuperação de Microbacias

Recuperação de Microbacias

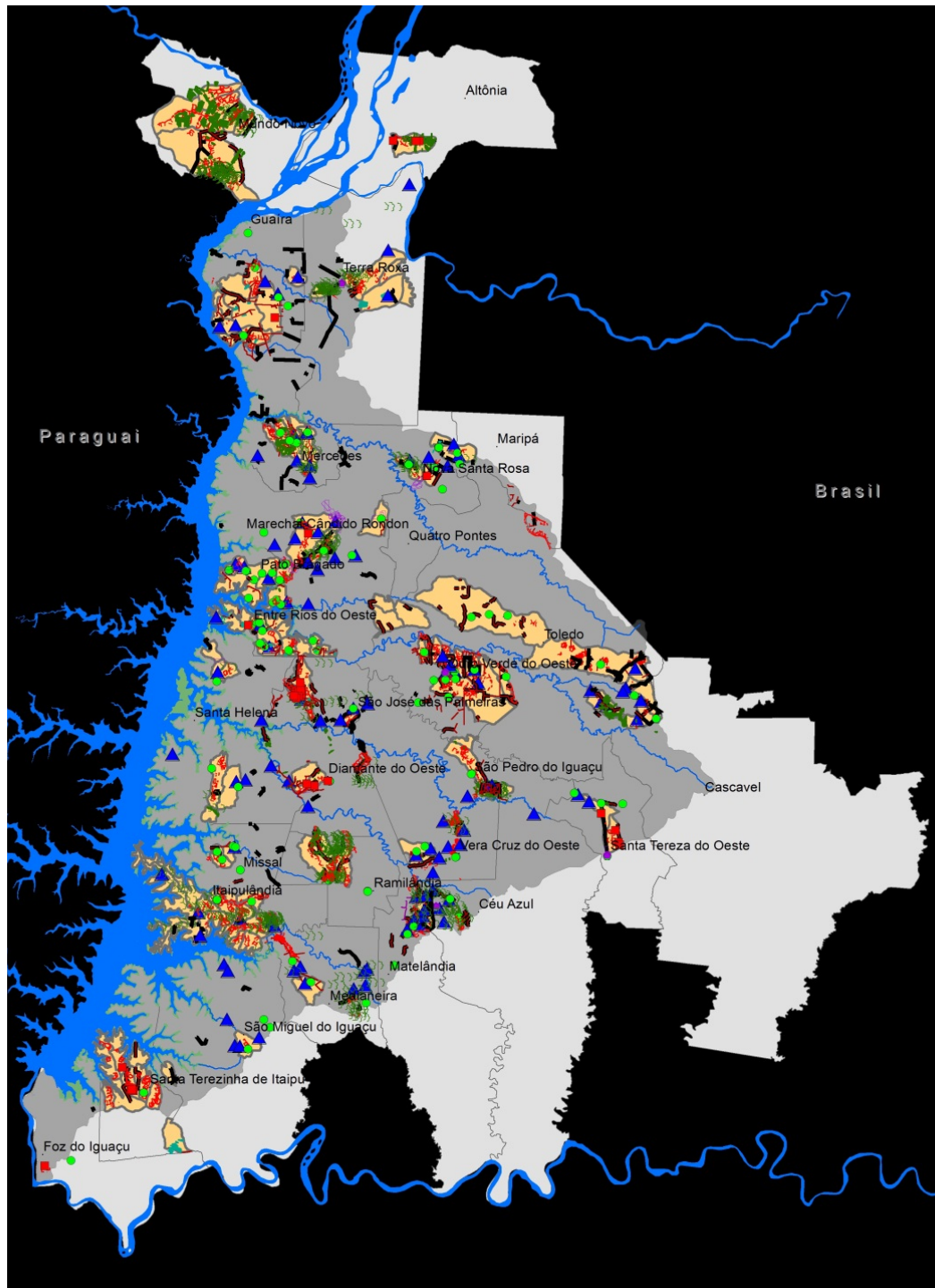


RECUPERAÇÃO DAS MICROBACIAS

Área de Influência	29 municípios 9.461 km ² (Bacia do Paraná 3, incluindo os municípios de Mundo Novo, Altônia e Palotina)
Habitantes	1.024.817
Microbacias	135
<ul style="list-style-type: none">• recuperadas• em fase de recuperação• em elaboração de novos convênios	Área: 1.815 km ² ⇔ 181.502 ha

Recuperação de Microbacias

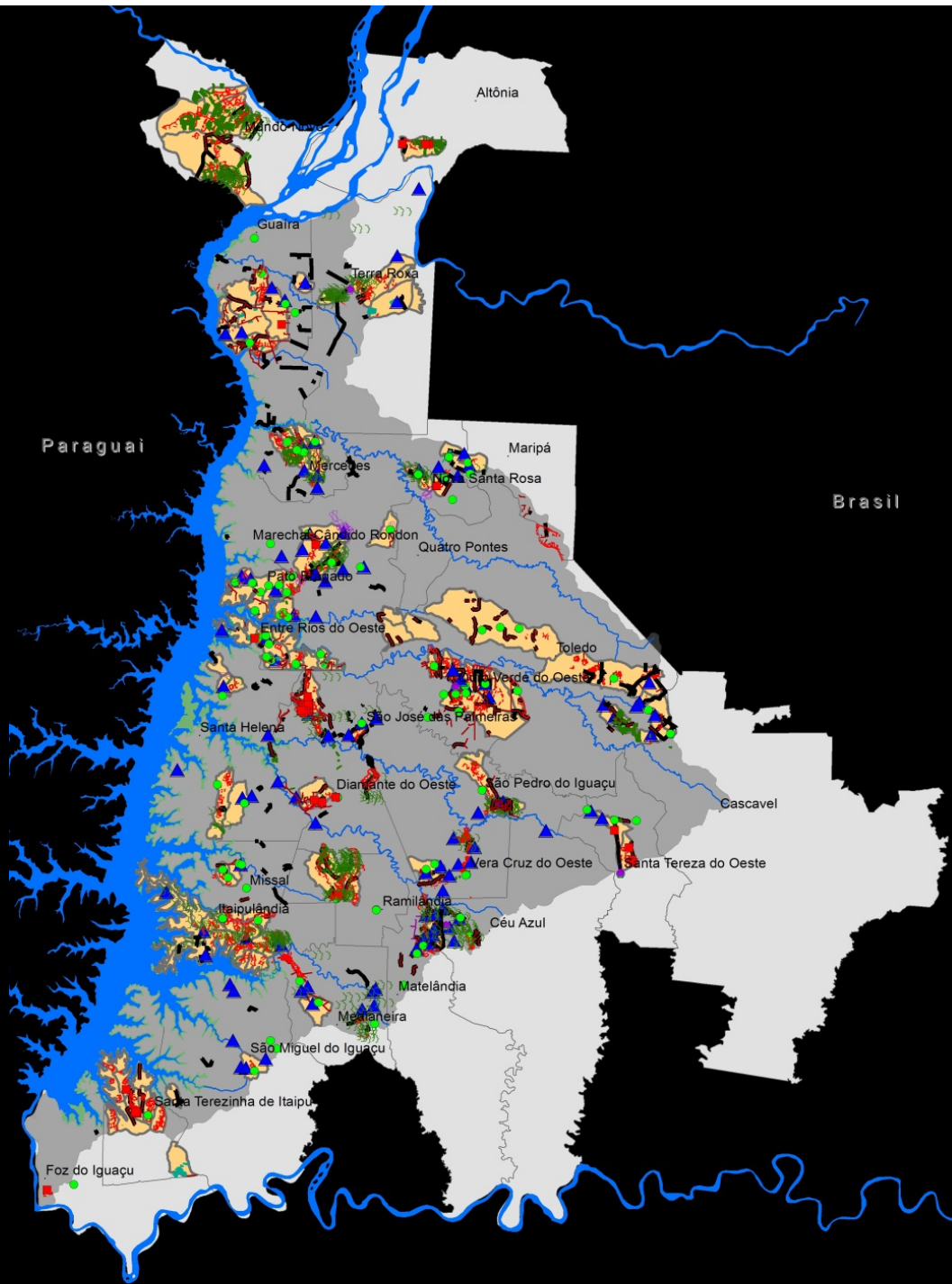
Resultados alcançados 2003 a 2012



- 1.211,86 km de Cercas p/Isolamento de Mata Ciliar
- 16.433,70 ha de Conservação de Solos
- 160 un. de Distribuidores de Dejetos
- 131 un. de Abastecedouros Comunitários
- 706,91 km de Cascalhamento de Estradas
- 604,85 km de Adequação de Estradas
- 1.685,5 h de Horas Máquina/Recuperação de Voçorocas
- 37,83 km de Poliedro Irregular
- 6 un. de Terraceadores

Legenda

- Bacias Hidrográficas Trabalhadas
- Principais Cursos d'Água
- Massas d'Água
- Faixa de Proteção
- Reservatório de Itaipu
- Bacia Paraná 3
- Limites Municipais



Adequação de estradas

Antes



Adequação de estradas



Depois

604 km



Cascalhamento

706 km



Cercas para mata ciliar

Antes

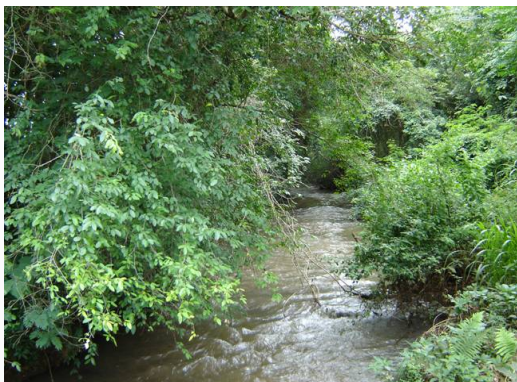


Agosto/2006

Área ocupada
pela agricultura



Cercas para mata ciliar



Depois

1.211 km



Plantio de mudas nas áreas protegidas e BP 3



3.562.416
mudas

Plantio de mudas interface com Educação Ambiental



Mata ciliar



732.863,16t de sequestro de carbono / ano

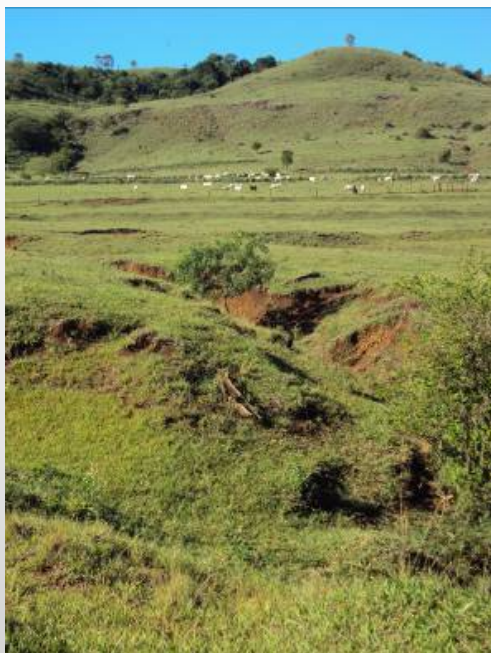
Conservação de solos

Antes



Conservação de solos

Antes



Execução



Conservação de solos



Depois 16.433 ha





Vistas aéreas



Abastecedouros

131



Distribuidores de dejetos

Antes



Distribuidores de dejetos



Drenagem

Antes



Drenagem

Depois

1.685 horas máquina



Monitoramento

LABORATÓRIO AMBIENTAL



Cisto de
Acanthamoeba sp

PONTOS DE AMOSTRAGEM DE SEDIMENTOS



MONITORAMENTO E AVALIAÇÃO AMBIENTAL

MONITORAMENTO PARTICIPATIVO



657
voluntários

50

microbacias monitoradas

✓ parceria c/ Fiocruz



BIOINDICADORES



MONITORAMENTO PARTICIPATIVO

Objetivo:

Capacitar a população no monitoramento da qualidade da água por meio da identificação de organismos aquáticos



Educação Ambiental

22.807
Educadores
envolvidos
diretamente

2003	2012
36 articuladores locais	COLETIVO EDUCADOR REGIONAL - 69 instituições 87 gestores municipais de EA
16 municípios	29 municípios
08 encontros formativos para professores	EDUCAÇÃO FORMAL - 201 oficinas para professores
360 professores	3.950 professores
25 Oficinas do Futuro	232 Oficinas do Futuro - 8.120 agricultores 40 “Futuro no presente” - 1.400 agricultores
	EDUCAÇÃO FORMAL - 700 merendeiras capacitadas 850 merendeiras no concurso “Receitas Saudáveis da BP 3” 2 cadernos elaborados
	PACTOS DA ÁGUAS - 52 pactos 19.742 participantes
	FORMAÇÃO DE EDUCADORES AMBIENTAIS - 630 pessoas (PAP 3) 115 comunidades de aprendizagem 7200 educadores populares (PAP 4)
	CULTURA DA ÁGUA - 8 oficinas 500 participantes
	MULTICURSO ÁGUA BOA 720 gestores de Bacia Hidrográfica



**Comunidade de Aprendizagem
Dia da Água**



Gestores de EA



Formação de merendeiras



Oficinas do Futuro



Oficinas Futuro no Presente



Formação de Educadores



Formação de professores



Coletivo Educador Municipal



Oficina Carta da Terra

OFICINAS SOBRE A CULTURA DA ÁGUA



2006

2008



Desenvolvimento Rural Sustentável

69.958

Agricultores atendidos pontualmente

967

Agricultores orgânicos/em conversão

16

**Municípios com 52% de orgânicos na
merenda**

2003	2012
Agricultura Convencional	Agricultura Sustentável
187 agricultores orgânicos/em conversão	967 agricultores orgânicos/em conversão
	69.958 agricultores atendidos pontualmente
	16 municípios com 52% de orgânicos na merenda
13 associações	21 associações 7 cooperativas **
	Rede ATER - 26 técnicos 140 agentes de extensão
	Concurso de merendeiras - 1.550 participantes
	11 agroindústrias*
	190 apicultores – (Mel comum e indígena) COFAMEL - Faturamento previsto para 2012: R\$ 500.000,00
	Só em 2012 no PAA/PNAE = R\$ 7.491.699,00 (além das feiras locais)

*Produção de mel (2); Produção de vinho (3); Transformação de frutas (2); Panificação (2); Produção de Frango Caipira (2)

**COOPERFAM, COFAMEL, COPRAFA, COPERMAIS, BIOLABORE, COAFASO, GRANLAGO



Feiras / Comercialização



Agroindústrias



ATER



Apicultura

AGRICULTURA FAMILIAR

**“O sorriso no rosto
do agricultor é
nossa maior recompensa”**

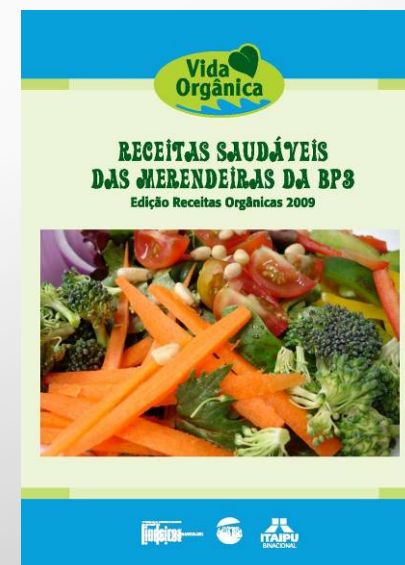
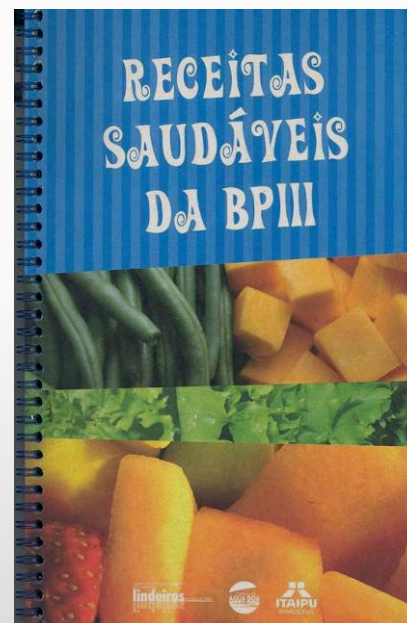






Concurso de Merendeiras

“Receitas Saudáveis da BP3”





Sustentabilidade das Comunidades Indígenas

EIXOS DE ATUAÇÃO

- ✓ Apoio à Segurança Alimentar e Nutricional
- ✓ Produção Agropecuária e Infraestrutura
- ✓ Fortalecimento e Promoção da Cultura Guarani
- ✓ Fomento às parcerias



2003	2012
	Construção de 86 casas - 26 em 2011
Implantação do programa de pecuária de leite no Añetete	350 cabeças de gado Añetete
Aldeia OCO Y - Erradicação da mortalidade infantil – 35 crianças em situação de risco	Famílias com média de 6 filhos Educação bilíngue
	Criação do comitê gestor Ava Guarani: FUNAI / FUNASA / Ministério Público / Prefeitura Municipal
	Assistência técnica indígena e não indígena
	Implantação do Programa de Prod. de Peixes no OCO Y 40 tanques-rede
	INFRAESTRUTURA DAS ALDEIAS Habitação/Saneamento/Rede elétrica/Escolas/Postos de saúde/Programa de Sustentabilidade
	VALORIZAÇÃO DA CULTURA: Produção de DVD “Tradição Guarani” Consolidação do grupo de artesanato, com comercialização
	Realização do I Encontro dos Povos Guarani da América do Sul



Parcerias viabilizam





INDÍGENAS PRODUZINDO PEIXES

16 ton DE PEIXES / ANO



Coleta Solidária

25 Associações e 3 Cooperativas

3

Grupos Organizados

31

Centrais de triagem

1.000

Catadores atendidos diretamente e

2.419 beneficiados



Carrinho elétrico



Central de triagem COAAFI



Entrega de carrinhos manuais





Entrega de uniformes



Fórum Social Mundial - Belém



Natal dos Catadores - 2011



2003	2012
	25 associações 3 cooperativas 3 grupos organizados 31 centrais de triagem
	Ampliação das parceria junto às prefeituras da BP3: 1.000 catadores atendidos
Diagnóstico socioeconômico com doação de carrinhos manuais e uniformes	1.620 carrinhos manuais doados 4881 kits de uniforme doados
	Desenvolvimento dos carrinhos elétricos para catadores: 150 unidades doadas
	Melhoria da renda: de R\$ 300,00 para R\$ 600,00
	Atuação junto ao comitê interministerial para inclusão social e econômica dos catadores

2.419
Catadores beneficiados

Plantas Medicinais

10.322

Pessoas capacitadas

1

**Unidade de Extrato Seco –
produção 96 ton/mês**

Ações desenvolvidas	Quantitativo
Ervanário	144 espécies de plantas medicinais 8 ton de plantas desidratadas produzidas 382.149 mudas distribuídas
Cooperativismo	1 cooperativa 24 produtores GRANLAGO Presidente: Guiomar S. Neves
Unidade de Extrato Seco	Área: 700m ² Produção: 96 ton/mês
Prescrição em postos de saúde	34 Postos de saúde com prescrição 35 espécies de plantas Ex: Vera Cruz do Oeste reduziu 30% nos gastos com o programa Hiperdia
Capacitação de pessoas	10.322 pessoas (Médicos/Dentistas/Agentes de saúde/Produtores)

200.000
Pessoas beneficiados



ERVANÁRIO



Produção de 35 espécies para PSF

Resgate do conhecimento tradicional



Produção de Peixes em Nossas Águas

7 colônias
2 associações
840 pescadores assistidos
3 Parques aquícolas licenciados
72 produtores
14 áreas aquícolas (colônia)

2003	2012
	7 colônias 2 associações 840 pescadores assistidos
	3 Parques aquícolas licenciados 72 produtores 14 áreas aquícolas (colônia)
1 Experimento em tanque-rede (04 tanques)	550 tanques-rede em produção e pesquisa
Pontos de pesca irregulares	PONTOS DE PESCA 57 licenciados 45 adequados
	CANAL DA PIRACEMA
	AQUICULTURA EM TANQUES-REDE NA ÁREA INDÍGENA 10 em 2004 30 em 2010
	INCLUSÃO DE PEIXE NA MERENDA ESCOLAR 6 municípios 15 ton de carne mecanicamente separada / ano

Adequação dos pontos de pesca



ANTES



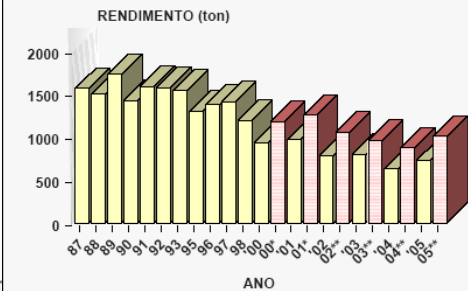
DEPOIS

Monitoramento da pesca profissional e esportiva



Coleta de informações

Estoque pesqueiro



Realização de Biometrias

Monitoramento de Ovos e Larvas



Indicador de qualidade ambiental.



Delimitação e proteção de áreas de berçário.

Canal da Piracema e estudos de migração de peixes



Canal da Piracema

Amostragens e
marcação de peixes



Monitoramento das dispersões
de espécies migradoras





Biodiversidade, Nosso Patrimônio

Biodiversidade, Nosso Patrimônio

Programas/Ações

Medidas contingenciais/ rebaixamento nível do Reservatório

Sensibilização e Educação Ambiental da comunidade lindeira – 3.000 agricultores

Combate a incêndios Florestais

Construção, Remoção e Relocação de Cercas

Controle de Formigas Cortadeiras

Coleta de 3.000 kg Sementes espécies nativas

Recuperação florestal de 600ha – 1.000.000 mudas plantadas

Conservação anual de 34.000ha de Áreas de Preservação Permanente - APP

Áreas Protegidas – ITAIPU Binacional – Brasil e Paraguai
100.732 hectares – Refúgios/Reservas e Faixa de Proteção

**Corredor de
Biodiversidade**

FAIXA DE PROTEÇÃO

**Área de 68.000 ha
23 milhões de mudas plantadas**

**Largura média - 210 m
Comprimento - 2.900 km**



FLORA

- **104.340** de hectares constituídos pela Faixa de Proteção do Reservatório + Reservas e Refúgios Biológicos
- **24 milhões** de mudas de 75 espécies nativas plantadas

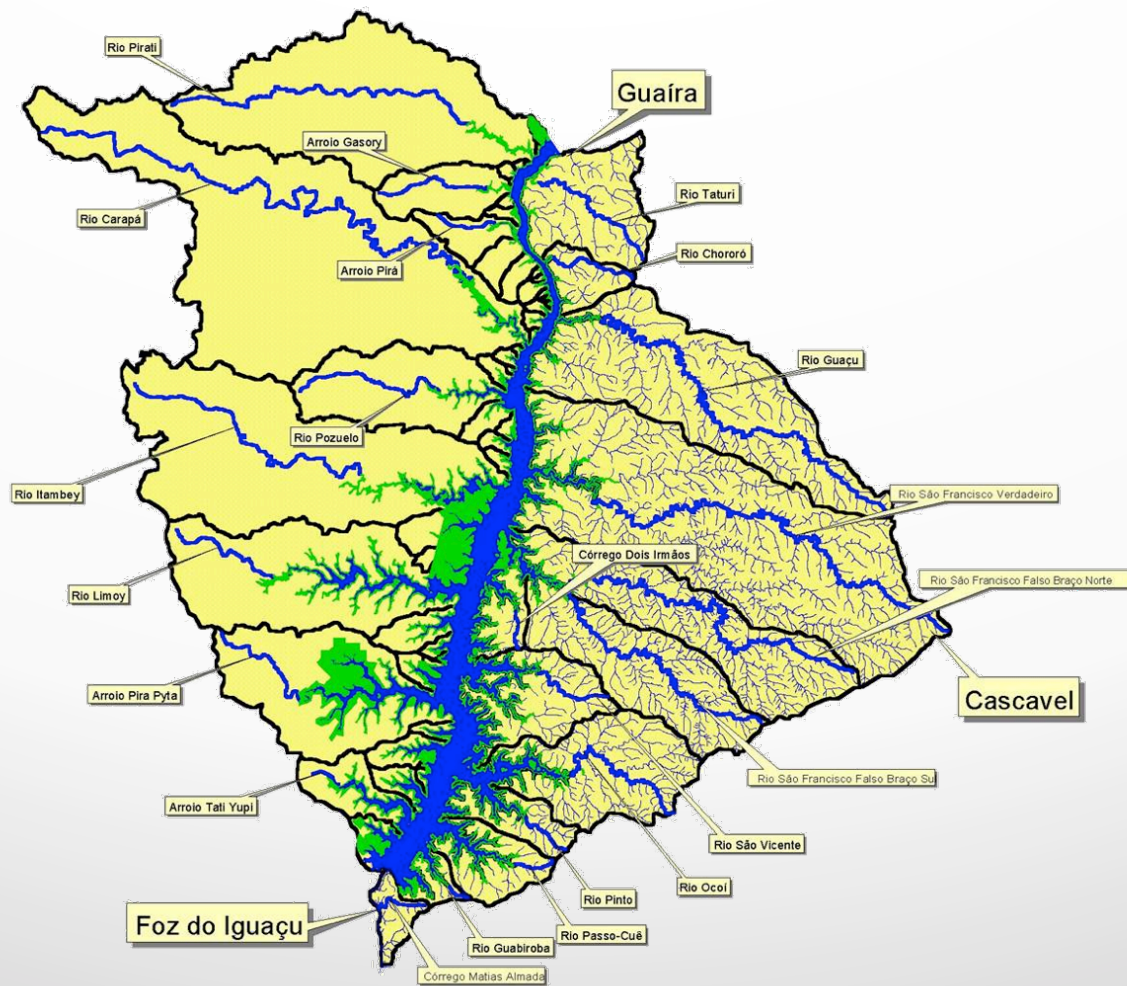


FAUNA

O foco dos esforços está na conservação de espécies raras ou ameaçadas da fauna regional



MATAS CILIARES NOS RIOS DA BACIA: Corredores da biodiversidade



Reprodução em cativeiro



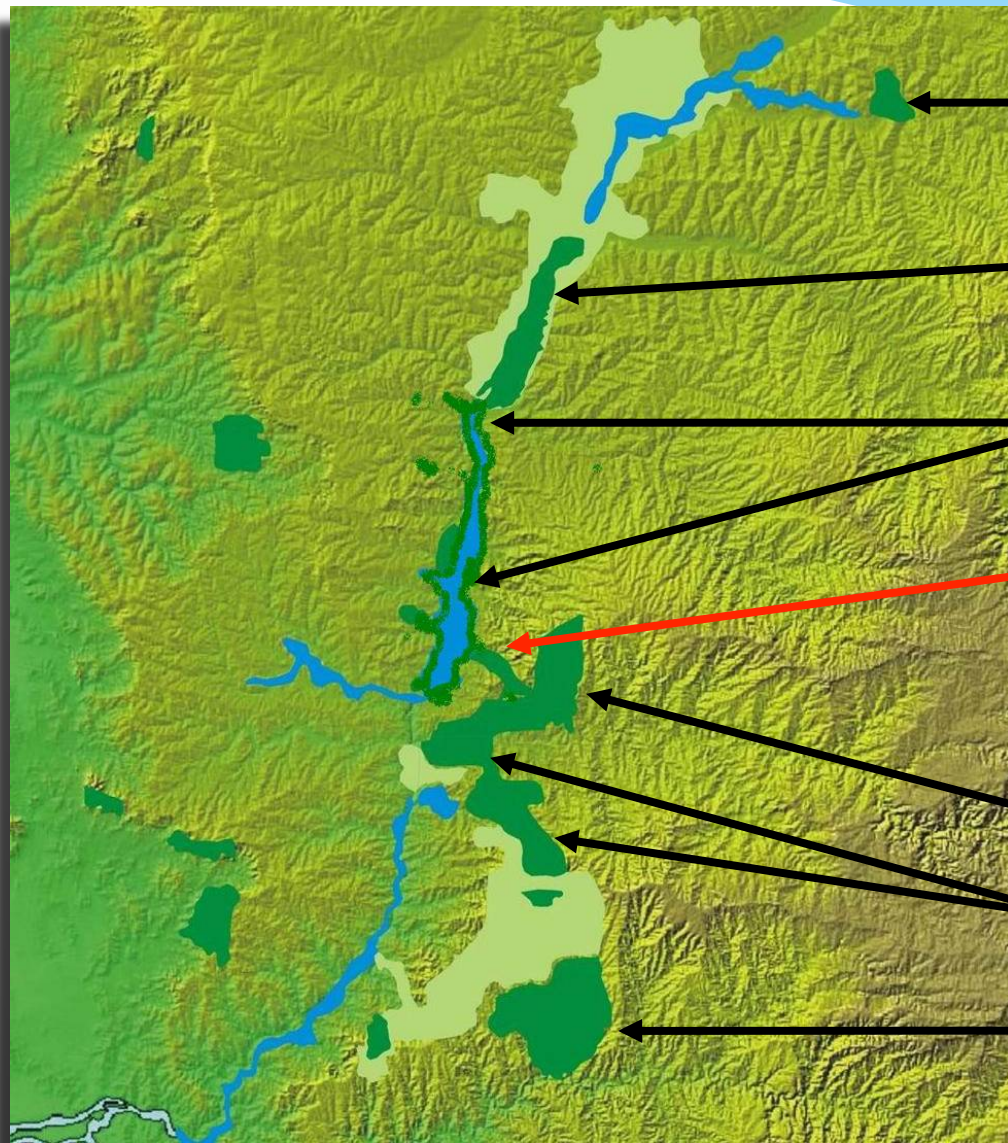






TRINACIONAL

Corredor de Biodiversidade



Parque Estadual do Morro do Diabo

Parque Nacional de Ilha Grande

Áreas Protegidas de Itaipu

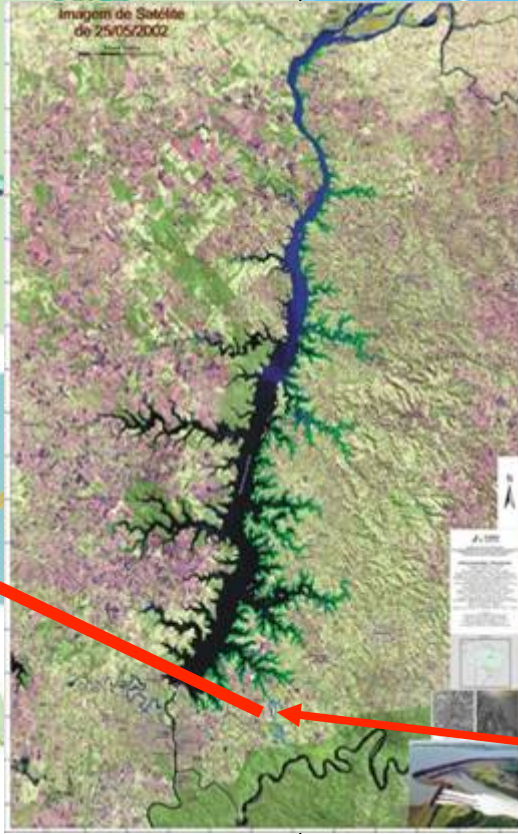
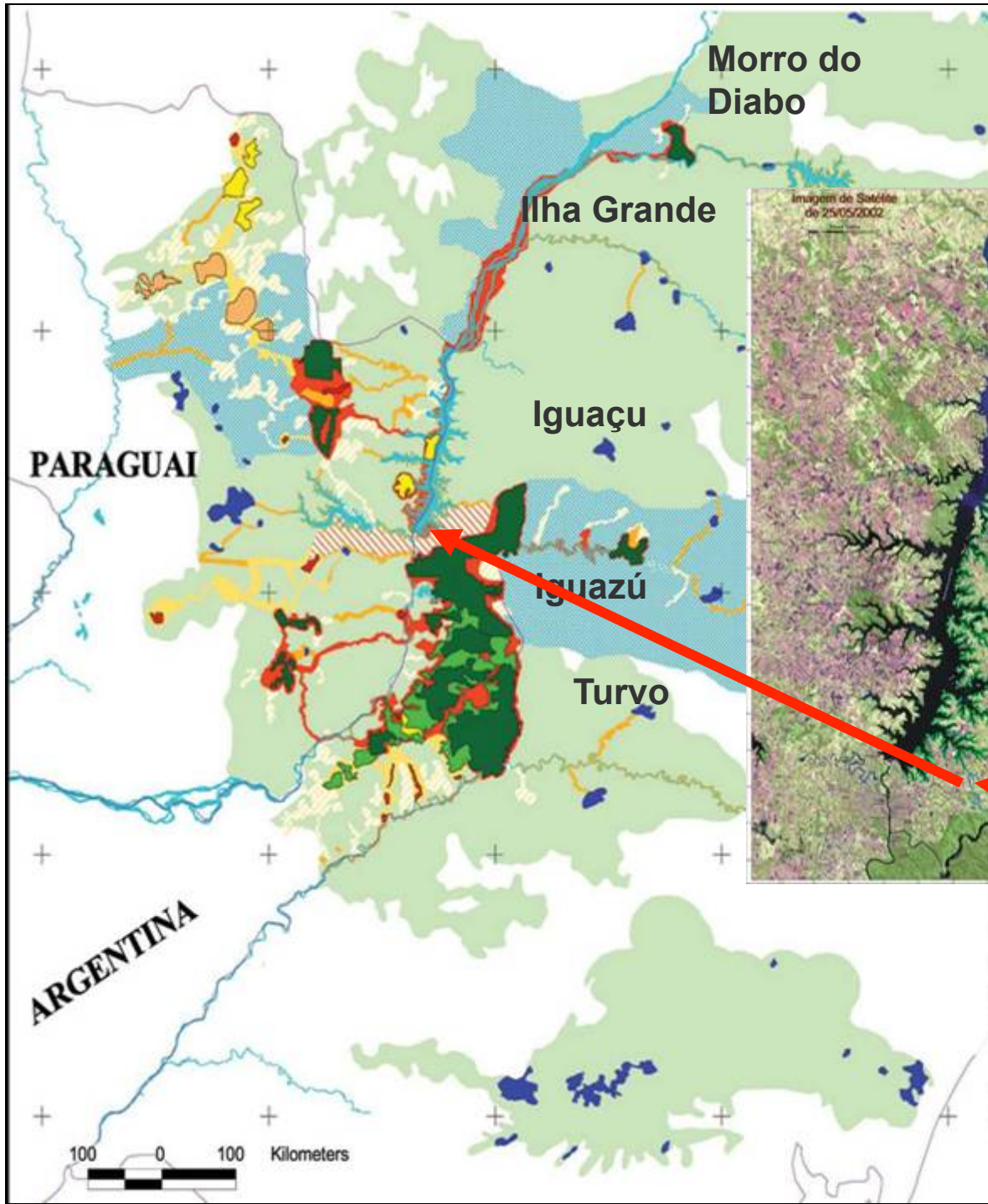
Corredor de Biodiversidade Santa Maria

Parque Nacional do Iguazu

Iguazú / Urugua-í - Argentina

Parque Estadual do Turvo

Corredor da Biodiversidade Trinacional

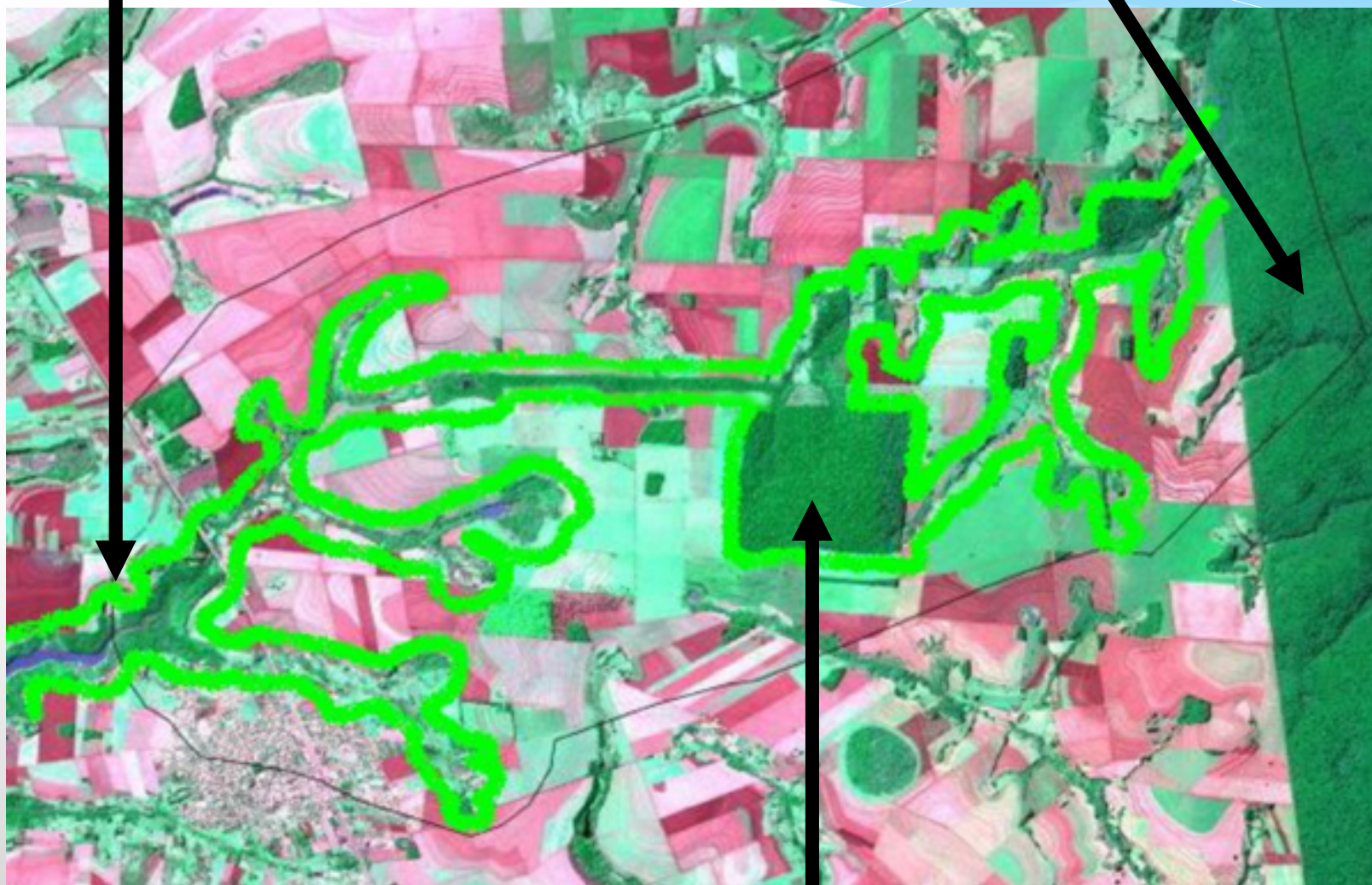


**Corredor de
Biodiversidade**

TRECHO SANTA MARIA

Faixa de Proteção da Itaipu

Parque Nacional do Iguaçu



RPPN - Fazenda Sta. Maria (240 ha)



**Divulgação e replicabilidade do
Cultivando Água Boa no
mundo**



O desafio é planetário,
por isso o Cultivando Água Boa busca
constantemente, compartilhar e replicar,
suas metodologias, ações e resultados





Cultivando
Agua Porã



Cultivando
Y PORÃ



ENTIDAD BINACIONAL
YACYRETA
Omba'apo añete

Cultivando
ÁGUA BOA



PRINCIPAIS PRÊMIOS E RECONHECIMENTO



**Fundação
COGE 2006**

Melhor ação ambiental desenvolvida por
empresas do setor elétrico no Brasil



**“Luzes da
Água”**

**Diploma do Simpósio
da Água de Cannes**



**Premio Expressão
da Ecologia**



**PRÊMIO INTERNACIONAL
CARTA DA TERRA**

Programa Unesco Help Basin

Rio São Francisco Verdadeiro

- Bacia Hidrográfica reconhecida como um recurso hídrico estratégico a ser apoiado pelo programa
- Segunda Bacia Hidrográfica brasileira a ser reconhecida pela UNESCO



Parcerias: ITAIPU / ANA



**Responsabilidade
Socioambiental
Prêmio Zilda Arns**

**Prêmio Destaque Nacional
de Responsabilidade
Socioambiental
Empresarial - 2008**

PRINCIPAIS PRÊMIOS E RECONHECIMENTO

Benchmarking Ambiental



2007 - 1ª Lugar



2009 - 3ª Lugar



Prêmio Eco 2009
Empresa e Comunidade



Empresa Amiga
da Fauna - Selo
Ouro



Empresa Amiga do
Catador de Materiais
Recicláveis



Prêmio Von Martius 2009 –
2º lugar



TEMA

“Água: o Desafio do Desenvolvimento Sustentável”

1º LUGAR - CATEGORIA EMPRESA



2011



✓ Organizado pelo Instituto Negócios Públicos do Brasil

✓ Itaipu foi reconhecida com o Programa Cultivando Água Boa na categoria “Gestão dos Recursos Naturais”



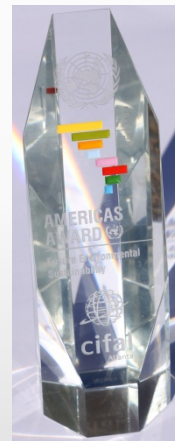
✓ 1º lugar no ranking dos titulares benchmarking das melhores práticas de sustentabilidade do país - 9º Benchmarking Ambiental Brasileiro

✓ Competiu com o case “Gestão para sustentabilidade nas zonas rurais”

Americas Award 2011

✓ O CAB foi escolhido como exemplo de excelência na categoria sustentabilidade ambiental.

✓ Premiação concedida pelo Instituto das Nações Unidas para o Treinamento e Pesquisa (Unitar), em parceria com o Centro Internacional de Formação de Atores Locais para a América Latina (Cifal) - Atlanta, Estados Unidos e Organização dos Estados Americanos (OEA)



Prêmio Socioambiental Chico Mendes - 2011



Benchmarking Ambiental Brasileiro

2007 – 1º lugar com o case Cultivando Água Boa

2009 – 3º lugar com o case Educação Ambiental

2011 – 1º lugar com o case Gestão para sustentabilidade nas zonas rurais

2012 – 1º lugar com o case Gestão por Bacias Hidrográficas





Benchmarking Brasil 10 anos

www.benchmarkingbrasil.com.br

Benchmarking Ambiental

Brasileiro - 2012



O melhor case da década

Cultivando Água Boa



Muito obrigado!!!



www.itaipu.gov.br

fone: (45) 3520-6844

fax: (45) 3520-6998

e-mail: passini@itaipu.gov.br